



 2026-2027

“ À L’ÉCOLE DU PARC ”

A l'escòla dau Pargue

“ DÉCOUVRE TON PARC ”

Descuerbe ton Pargue



LE PARC NATUREL RÉGIONAL

de la Sainte-Baume

Un Parc naturel régional (PNR) a pour vocation de protéger et valoriser le patrimoine naturel, culturel et humain de son territoire, en mettant en œuvre une politique innovante d'aménagement et de développement économique, social et culturel, respectueuse de l'environnement. L'expérimentation faisant partie de son ADN, un Parc est un véritable laboratoire de projets, support de réflexion, générateur d'alternatives et promoteur de modes d'actions novateurs. Espace de recherche et de découvertes multiples, la Sainte-Baume propose une expérience immersive en espace naturel. Occupant une position de carrefour entre les agglomérations de Marseille, Aix-en-Provence, Toulon et les espaces naturels des Calanques, de la Sainte-Victoire, du massif des Maures, du Verdon et de Port-Cros, le Parc constitue un territoire de découverte par excellence. Du haut de ses 1148 m d'altitude, la montagne Sainte-Baume domine la basse Provence comme véritable belvédère, de la mer Méditerranée aux Alpes du Sud. Ses paysages, sculptés dans le calcaire, contrastent entre une nature aride propre au sud de la France et une végétation fraîche et luxuriante, qui rappelle parfois les ambiances alpines.

Les professeurs du CP à la Terminale de toutes les écoles, collèges et lycées des 30 communes du territoire peuvent candidater à ce dispositif.



LES PROJETS PROPOSÉS

pour l'année scolaire 2026 - 2027

	Projets élémentaires	Projets collèges	Projets lycées	Financement bus pris en charge à hauteur de 500 €	Pages
LES AIRES TERRESTRES ÉDUCATIVES	X <i>À partir du CE2</i>	X	X		pages 5-6
PROJET ARTISTIQUE ET CULTUREL : DESSINE TA SAINTE-BAUME	X <i>CE2 au CM2</i>			X	page 7
VIVRE EN 2100 QUAND L'EAU SE FAIT RARE	X <i>CP au CE2</i>				page 8
DES SOLUTIONS POUR « CULTIVER » L'EAU AU JARDIN-FORET DES ETANGS	X <i>CP au CE2</i>				page 9
LE RISQUE DE SÉCHERESSE ET SA GESTION	X <i>CE1 au CM2</i>				page 10
COMPRENDRE, PRÉSERVER ET RESTAURER LES RIPISYLVES	X <i>CE1 au CM2</i>			X	page 11
LE FRAGILE ÉQUILIBRE DE LA VIE DE L'ÉCOSYSTÈME RIVIÈRE	X <i>CE1 au CM2</i>				page 12
LA VULNÉRABILITÉ DES MASSES D'EAU SOUTERRAINES : SPÉLÉO	X <i>CM1-CM2</i>	X		X	page 13
LA DIVERSITÉ DES ZONES HUMIDES DU PARC	X <i>CM1-CM2</i>	X		X	page 14
LES PRATIQUES AGRICOLES RESPECTUEUSES DE L'ENVIRONNEMENT		X	X		page 15
JEU DE RÔLE : GESTION DE L'EAU			X	X	page 16

LES OBJECTIFS DU DISPOSITIF

- * Permettre aux élèves scolarisés dans les communes du territoire du Parc de la Sainte-Baume de découvrir les richesses de ses patrimoines naturels, culturels et paysagers, tout en étant sensibilisés aux problématiques environnementales locales.
- * Donner à chacun des éléments concrets pour agir à l'échelle locale et développer une prise de conscience de sa responsabilité vis-à-vis de la préservation de nos patrimoines & ressources naturelles, en particulier les ressources en eau, capital inestimable que nous espérons léguer aux générations futures.
- * Mettre des moyens à disposition des équipes éducatives pour mener à bien des projets pédagogiques favorisant le contact avec le terrain et la rencontre des acteurs locaux, en lien avec les objectifs de la charte du Parc.

POUR CANDIDATER



Les projets proposés seront travaillés entre l'enseignant et l'intervenant en fonction du projet de classe, du projet d'école ainsi que des objectifs pédagogiques en lien avec les savoirs, savoir-faire et savoir-être visés par l'enseignant.

Format : ½ journée en classe + 1 journée terrain + ½ journée en classe (variable en fonction des projets)

Merci de nous transmettre par mail le dossier de candidature dûment complété, le dimanche **30 septembre 2026 au plus tard**. Après l'instruction de votre demande par le comité pédagogique du Parc, nous vous informerons des suites qui lui seront données.

Le dossier de candidature est téléchargeable sur le site internet du Parc au sein de l'espace Éducation : www.pnr-saintebaume.fr/espace-education/



Des questions ?

benoit.milan@pnr-saintebaume.fr • 06 02 15 81 80

Dans le cadre de cette offre pédagogique, l'Agence de l'eau Rhône Méditerranée Corse et le Parc peuvent financer le transport en bus d'une journée terrain à hauteur de 500€ TTC par classe. **Les financements bus étant restreints, nous ne pourrons pas assurer le transport pour toutes les sorties.** N'hésitez pas à indiquer si vous connaissez un site propice à proximité immédiate de l'école pour l'organisation de la sortie terrain.

1

Une fois la date de la sortie fixée avec l'intervenant du projet, l'école ou l'établissement scolaire adresse une demande de devis à trois sociétés différentes de transport au nom du Parc naturel régional de la Sainte-Baume en indiquant une date butoir de réponse attendue d'un minimum de 10 jours ouvrés.

2

Une fois la date butoir dépassée, l'enseignant envoie les devis reçus au chargé de mission éducation du Parc. Une réponse négative ou une absence de réponse dans le délai imparti sont considérées comme un devis. Si le devis sélectionné est supérieur à 500 € TTC, l'école ou l'établissement scolaire sera en charge de la différence de prix.

3

Le chargé de mission éducation du Parc indique à l'enseignant lequel des trois devis est retenu. L'enseignant se charge d'informer les deux sociétés de transport non retenues.

4

Le Parc établit un bon de commande se basant sur le devis sélectionné et envoie ce bon de commande à la société de transport concernée, mettant en copie l'enseignant référent du projet et l'intervenant.

5

Une fois la sortie réalisée, l'enseignant confirme au chargé de mission éducation du Parc la bonne réalisation de la sortie. La société de transport envoie directement la facture au Parc qui se charge du paiement.



Si vous voyez ce logo, cela signifie que le projet bénéficie d'un financement pour le bus.

LES AIRES TERRESTRES ÉDUCATIVES...

Leis airus terrèstres educatius

... un dispositif soutenu par l'Office Français de la Biodiversité

Niveaux : à partir du CE2 · collège · lycée



Une aire éducative est une petite zone naturelle (zone humide, espace boisé, etc.), choisie et étudiée de manière participative par des élèves du Ce2 à la Terminale. Ce projet pédagogique et écocitoyen permet aux élèves de découvrir la biodiversité et d'être en lien direct avec le territoire et ses acteurs. Ce projet offre la possibilité aux élèves de réfléchir collectivement aux actions à mener pour découvrir, connaître et transmettre les connaissances acquises sur la parcelle qui devient support de nombreux apprentissages.

L'enseignant, avec le soutien de la structure accompagnatrice et du Parc, accompagne les élèves à construire leur projet d'aire en suivant les étapes du guide méthodologique et des autres outils mis à disposition par l'Office Français de la Biodiversité (OFB). Cette démarche s'inscrit pleinement dans les programmes scolaires des premier et second degrés. Pour les niveaux collège et lycée, un projet d'aire terrestre éducative est grandement facilité si plusieurs enseignants travaillent ensemble autour du projet.



Date limite pour candidater :
30 septembre 2026 via la
Trousse à Projets

Une aire éducative se développe sur plusieurs années scolaires et est mature après plusieurs années. C'est un projet initié par un enseignant motivé qui sera aidé par une structure de l'éducation à l'environnement. Le projet nécessitera plusieurs séances sur le terrain à la rencontre du Dehors! L'inscription dans le dispositif se fait sur la plateforme SAGAE.

Dix membres du réseau éducation du Parc peuvent vous accompagner en tant que structure accompagnatrice. Retrouvez leurs coordonnées sur l'espace éducation du Parc, section « *annuaire des membres du réseau* » :



L'OFB propose un appel à projet à hauteur de 5 000 € pour les 2 premières années de projet et 4 000 € pour les 2 années suivantes. Pour candidater à l'AAP il faut s'inscrire sur SAGAE et ensuite déposer un projet sur la Trousse à Projets : trousseaprojets.fr

Vous avez des questions ? N'hésitez pas à contacter le Parc si vous avez des questions ou si vous souhaitez échanger sur le dispositif et connaître les ATE existantes à l'échelle du territoire Sainte-Baume.

N'hésitez pas à appeler Benoît MILAN au **06 02 15 81 80** ou contactez les référents du dispositif :

Dorian MICHELET • dorian.michelet@ofb.gouv.fr
Samantha KHALIZOFF • s.khalizoff@arbe-regionsud.org



Le wiki des aires éducatives : Consultez le centre de ressources dédié aux porteurs de projets d'aires éducatives : ame.ofb.fr/doku.php

L'aire terrestre éducative est un **dispositif financé par**



Le Parc de la Sainte-Baume se positionne **en soutien du dispositif** pour accompagner le duo enseignant / référent.



LA SAINTE-BAUME ET SES REPRÉSENTATIONS À TRAVERS L'HISTOIRE

*La Santa Bauma e sei representacions a través l'istòria :
"Dessina ta Santa Bauma a tu!"*

Dessine ta Sainte-Baume

Niveaux : CE2 - CMI - CM2 · 6 demi-journées dont une terrain

L'objectif du projet est de permettre aux élèves de découvrir un site patrimonial, des œuvres d'art le représentant et des pratiques artistiques qui leur permettront d'exprimer leur perception personnelle de ce paysage et de sa nature hautement symbolique. Les élèves, par l'étude d'un corpus d'œuvres puis par la confrontation sensible au site patrimonial représenté sur ces dernières, se familiariseront avec différents modes de représentation du paysage puis seront invités à créer leur propre représentation avec une artiste plasticienne.



Bus financé

Objectifs pédagogiques du projet

- * Visiter et se confronter à un site patrimonial en cours de classement au titre des monuments historiques : le sanctuaire de la Sainte-Baume et ses environs immédiats
- * Découvrir et étudier des œuvres iconographiques représentant ce site patrimonial à des époques différentes : identifier les éléments constitutifs de ce paysage et situer les œuvres dans le contexte historique
- * Explorer comment les pratiques artistiques et la représentation de ce paysage se sont transformées au fil du temps, de la Renaissance à nos jours, à travers le corpus d'œuvres proposées



© BNF



Un projet encadré par



Un projet financé par

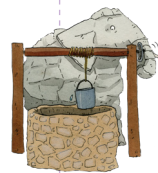


VIVRE EN 2100 : UN MONDE OU L'EAU SE FAIT RARE

Viure en 2100: un monde ont l'aiga se fa rara

Se projeter dans un scénario futur pour mieux comprendre les défis du partage de l'eau

Niveaux : CP - CE1 - CE2 · 3 demi-journées dont une sur le terrain



L'eau est une ressource vitale, un besoin individuel érigé par notre société en bien commun. L'accès à l'eau potable est devenu un droit fondamental, qui engendre en particulier dans le Sud de la France une organisation complexe (aménagement, acheminement, traitement, restrictions). Imaginons ce que pourrait être le monde en 2100 et comment les futurs adultes que sont les élèves d'aujourd'hui relèveront les nouveaux défis imposés par la raréfaction de cette ressource.

Objectifs pédagogiques du projet

- * Comprendre ce qu'est une ressource à travers l'exemple de l'eau, interroger l'idée de bien commun et de société
- * Questionner les rapports de solidarité/de conflits par rapport à l'eau
- * Aborder les relations eau douce/eau salée, en travaillant à partir de cartes locales
- * Se projeter dans un monde où la raréfaction de cette ressource contraindra ses habitants à l'économie et à l'ingéniosité



Un projet encadré par



Un projet financé par



« CULTIVER » L'EAU AU JARDIN-FORET DES ETANGS

Dei solucions per "cultivar l'aiga" a l'òrt-bòsc deis estanhs

Comment ralentir les cycles de l'eau au profit des cultures ?

Niveaux : CP - CE1 - CE2 · 2 journées sur la parcelle agricole



La parcelle agricole du jardin-forêt des étangs, ferme en cultures diversifiées basée à Tourves, est un support idéal pour la compréhension des cycles de l'eau. De petits aménagements permettent de ralentir le ruissellement de l'eau, de favoriser son infiltration au bénéfice des cultures et de limiter l'érosion des sols. De plus, les pratiques culturales mises en place permettent de tirer le meilleur parti des ressources disponibles tout en favorisant la biodiversité locale.

Objectifs pédagogiques du projet

- * Comprendre le climat méditerranéen et ses contraintes pour l'agriculture
- * Découvrir de manière simple et ludique le concept de « Jardin-forêt »
- * Observer les chemins de l'eau et comprendre les techniques pour la ralentir et favoriser son infiltration
- * Contribuer par une action concrète à « ralentir le cycle de l'eau » sur la ferme : apprentissage d'une technique de paillage, création d'une haie sèche... (action à définir avec l'enseignant)



Un projet encadré par



Un projet financé par



LE RISQUE DE SÉCHERESSE ET SA GESTION

La risca de secaressa e sa gestion

Comprendre l'importance des économies d'eau et la limitation de ses usages

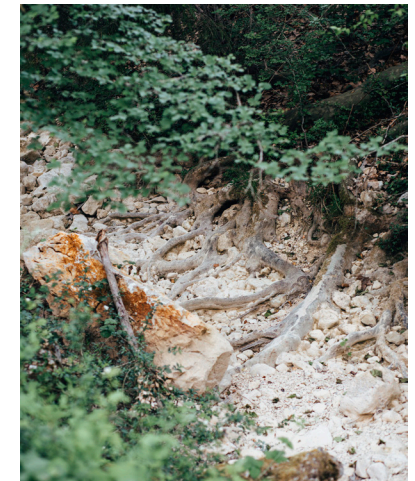
Niveaux : CE1 - CE2 - CM1 - CM2 · 4 demi-journées



Chaque français consomme en moyenne 143 litres d'eau par jour : 93% de cette eau est utilisée pour l'hygiène corporelle, les sanitaires, la lessive, la vaisselle et l'entretien de l'habitat. Chaque goutte est précieuse ! Economiser l'eau revêt une importance dans des régions sujettes à la sécheresse et à la pénurie d'eau comme la nôtre. Comprenons ensemble comment et par qui le risque sécheresse est défini et découvrons les enjeux qui y sont associés.

Objectifs pédagogiques du projet

- * Aborder les notions de cycle naturel et de cycle domestique de l'eau
- * Comprendre d'où vient l'eau du robinet
- * Découvrir quelles sont les utilisations de l'eau sur le territoire du Parc (prélèvements agricoles, alimentation d'eau potable...)
- * Comprendre les différents niveaux de risque sécheresse et leurs implications
- * Comprendre les causes de gaspillage et comment faire des économies d'eau



Un projet encadré par



Un projet financé par



COMPRENDRE, PRÉSERVER ET RESTAURER LES RIPISYLVES

Comprendre, preservar e restaurar la vegetacion en riba de la ribiera

Un atout majeur pour les cours d'eau face au changement climatique

Niveaux : CE1 - CE2 - CM1 - CM2 - 4 demi-journées dont une journée terrain



Les ripisylves, ensemble des formations boisées de bord de rivière, représentent le principal type de zone humide sur le territoire. Un des objectifs de ce projet est de comprendre les fonctionnalités des ripisylves de tête de bassin versant : participer à la protection des berges contre l'érosion, à la fixation des sédiments, à l'épuration naturelle de l'eau, aux déplacements des espèces... ainsi que les techniques de restauration de cet écosystème unique.



Bus financé

Objectifs pédagogiques du projet

- * Découvrir les espèces de la ripisylve, leurs spécificités et leurs adaptations
- * Comprendre les rôles écologiques de la ripisylve et leur importance primordiale en contexte de changement climatique
- * Découvrir des techniques de restauration par génie végétal des berges et des ripisylves
- * Se questionner sur les bonnes pratiques de gestion des berges et de la ripisylve (fonctions écologiques, économiques, sociales)



Un projet encadré par



Un projet financé par

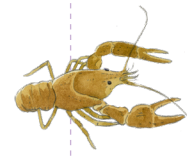


LE FRAGILE ÉQUILIBRE DE LA VIE DE L'ÉCOSYSTÈME RIVIÈRE

L'equilibri fragile de la vida de l'ecosistèma de la ribiera

L'exemple d'une espèce exotique envahissante : l'écrevisse signal

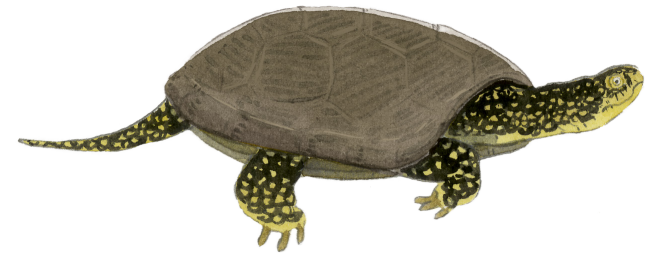
Niveaux : CE1 - CE2 - CM1 - CM2 - 4 demi-journées dont une journée terrain



Les espèces exotiques envahissantes représentent l'une des 5 causes principales de l'érosion de la biodiversité mondiale. Organiser une gestion préventive et raisonnée des espèces exotiques envahissantes est une mission importante du Parc. Penchons-nous sur le cas d'une espèce d'écrevisse américaine porteuse d'un champignon qui décime les populations de notre écrevisse locale, dont il ne reste plus que 4 populations sur le territoire.

Objectifs pédagogiques du projet

- * Appréhender les notions et les composants de l'écosystème «rivière»
- * Découvrir les espèces animales et végétales d'un cours d'eau et leurs cycles de vie
- * Comprendre ce qu'est une espèce exotique envahissante et leurs effets sur les cours d'eau
- * Comprendre comment lutter contre les espèces exotiques envahissantes par des exemples locaux



Un projet encadré par



Un projet financé par

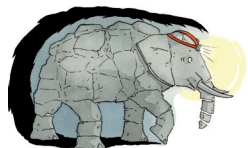


LA VULNÉRABILITÉ DES MASSES D'EAU SOUTERRAINES

La vulnerabilitat dei massas d'aiga sotatèrras : apròchi de l'espeleologia

Enjeux locaux de préservation de l'eau potable

Niveaux : CM1 - CM2 & 6^e · 4 demi-journées dont une journée spéléologie



Bien qu'aujourd'hui épargnées par les pollutions, les eaux souterraines de la Sainte-Baume restent très vulnérables face à l'urbanisation, les transports, les activités industrielles et agricoles, les rejets de stations d'épuration... La faible épaisseur des sols sur certains secteurs ne permet pas de stopper l'infiltration de potentiels polluants vers la nappe. Par le biais de l'outil « zone de sauvegarde », le Parc entend protéger cette précieuse ressource souterraine qui alimente aujourd'hui 21 communes de son territoire ainsi que la métropole de Toulon et peut être demain celle de Marseille.



Bus financé

Objectifs pédagogiques du projet

- * Comprendre le fonctionnement général d'un massif karstique et ses réseaux naturels d'eau souterraine
- * Découvrir l'outil zone de sauvegarde et leur répartition sur le territoire du Parc
- * Appréhender la forte vulnérabilité des réserves d'eau en milieu karstique face aux risques de pollution
- * S'initier à la spéléologie dans un cadre sécuritaire avec des spéléologues confirmés
- * Découvrir les techniques de connaissance et d'instrumentation des masses d'eau souterraines
- * Aborder les enjeux de solidarité des populations vis à vis de la montagne Sainte-Baume, le château d'eau de la basse Provence



Un projet encadré par



Un projet financé par

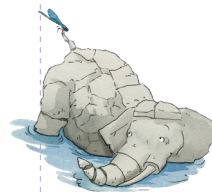


LA DIVERSITÉ DES ZONES HUMIDES DU PARC

La diversitat dei zònas umidas dau Pargue

Quels rôles pour la biodiversité

Niveaux : CM1 - CM2 & collège · 4 demi-journées dont une journée terrain



Les zones humides sont des milieux particulièrement importants pour les patrimoines naturels du Parc, le fonctionnement et la préservation qualitative et quantitative des ressources en eau mais également pour le ressourcement des habitants du territoire. Pourtant, de nombreuses menaces pèsent sur elles et par extension sur l'ensemble des fonctionnalités écologiques qu'elles assurent. Ainsi, le Parc et ses partenaires poursuivent leurs inventaires et entreprennent des actions de gestion active de ces milieux.



Bus financé

Objectifs pédagogiques du projet

- * Découvrir les différentes typologies de zones humides sur le territoire et la biodiversité inféodée à ces milieux
- * Aborder plus particulièrement l'importance des zones humides en milieu forestier
- * Comprendre l'importance écologique des zones humides et les menaces qui pèsent sur elles
- * Comprendre les impacts des activités humaines et du changement climatique sur les zones humides
- * Appréhender les moyens utilisés pour leur préservation ou leur renaturation



Un projet encadré par



Un projet financé par

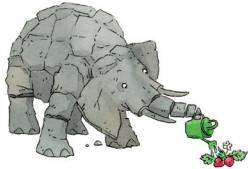


LES PRATIQUES AGRICOLES RESPECTUEUSES DE L'ENVIRONNEMENT

Leis usanças agricòlas respectuosas de l'environament

Enjeux quantitatifs et qualitatifs de la ressource en eau

Niveaux : collège & lycée - 4 demi-journées dont une journée terrain



Dans le cadre du suivi des acteurs du territoire, le Parc accompagne de nombreux agriculteurs et éleveurs de ses communes vers des pratiques agroécologiques respectueuses de l'environnement : implantation et entretien de haies, diversification des milieux écologiques sur l'exploitation, augmentation de la couverture des sols, baisse de l'usage des herbicides, utilisation raisonnée des apports azotés, réduction du volume d'eau utilisé pour l'irrigation.

Objectifs pédagogiques du projet

- * Découvrir les productions agricoles locales et leurs spécificités sur le territoire du Parc
- * Aborder les pratiques agricoles permettant de réaliser des économies d'eau
- * Découvrir des alternatives à l'utilisation des produits phytosanitaires dans le but de préserver la qualité des ressources en eau
- * Comprendre la circulation de l'eau depuis la parcelle agricole jusqu'au robinet en passant par les rivières et les nappes phréatiques
- * Appréhender les effets des produits phytosanitaires sur la santé humaine



Un projet encadré par



Un projet financé par



COMMENT S'ORGANISE LA GESTION DE LA RESSOURCE EN EAU

Comprendre coma la gestion de la ressorsa d'aiga s'organiza

Jeu de rôle : vers une gestion intégrée et concertée

Niveaux : collège & lycée - une journée terrain - jeu de rôle



Organiser un partage équitable et une exploitation harmonieuse des masses d'eau souterraines est un enjeu fondamental pour la préservation de cette ressource sans compromettre la pérennité des écosystèmes dans un contexte de réchauffement global. Pour y parvenir, le Parc souhaite se doter d'un outil ambitieux de gestion intégrée des ressources en eau : le *plan territorial de gestion des eaux souterraines*.



Bus financé

Objectifs pédagogiques du projet

- * Découvrir les principaux acteurs de l'eau et leurs rôles dans la gestion de la ressource en eau sous la forme d'un jeu de rôles (élus, usagers de l'eau, services de l'Etat qui concourent à la gestion de l'eau, exploitants...)
- * Appréhender l'ensemble des enjeux liés à la préservation de la ressource en eau souterraine pour le territoire du Parc, permettant d'en saisir les spécificités locales
- * Comprendre la définition des objectifs communs à atteindre par ces acteurs dans une logique de gestion équilibrée et durable de cette ressource en eau
- * Trouver de manière concertée une solution acceptable par tous à une problématique donnée (raréfaction / sur sollicitation / contexte de changement climatique)



Un projet encadré par



Un projet financé par



CONNAISSEZ-VOUS LA MASCOTTE ÉDUCATIVE

du Parc de la Sainte-Baume ?

Roucas Traoucas

signifie « le rocher percé » en Provençal. Au fil des siècles, cette roche calcaire située sur le plateau de Siou Blanc s'est érodée de manière particulière et ressemble aujourd'hui à s'y méprendre à un éléphant de pierre. C'est en référence à cette curiosité locale et pour souligner l'importance des patrimoines géologiques du territoire que l'éléphant de pierre a été choisi comme mascotte éducative du Parc de la Sainte-Baume.



OURS

Rédaction et mise en page • PNR Sainte-Baume

Illustrations • © Emilie VANVOLSEM

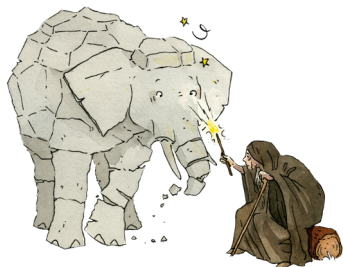
Photographies • Couverture : Aude MOTTIAUX - PNRSB • Pages internes : Page 4 & 5 : © Benoît MILAN – PNRSB • Page 7 : © BNF • Page 8 © PNRSB • Page 9 : Marie-Noëlle VARLET • Page 10 : l'Huveaune à sec © Elisabeth CASTILLO - concours photo Reflex Sainte-Baume • Page 11 : Ripisylves © Hervé DUCLOS • Page 13 : à l'entrée de la grotte © SpéléH2O • Page 14 : Épipactis des marais © Benoît MILAN – PNRSB • Page 15 : Mosaique agricole © Wego productions - JC FLACCOMIO • Page 16 : vasque artificielle © Michel SALVI • Page 17 : © Jean-Paul Giannoni - Abîme de Maramoye © Michel Salvi • Page 18 : Crête © Jean-Claude FLACCOMIO-WeGo Prod / Saint-Pilon © PNRSB / Héraclès © Frédéric PORTALIER / Chemin des Roys © Matthieu DESBIEF / Falaise © Frédéric PORTALIER / Grotte Sainte © Nina TISSOT-PNRSB

NOTES



Cet aven de Siou Blanc, qui porte le nom d'Abîme de la Maramoye ou Abîme de Maramouyé, tire son nom d'une légende populaire. Traversant les Alpes avec son armée à dos d'éléphants, Hannibal rencontra la sorcière Maramoye qui lui interdit le passage. Pour s'attirer ses bonnes grâces et permettre le passage de son armée, le célèbre guerrier lui offrit un éléphant. La sorcière parcourut alors de nombreux kilomètres avec cet animal, qui, exténué, s'arrêta sur le plateau de Siou-Blanc.

La Maramoye, prise d'une colère terrible, changea le pauvre éléphant en pierre. Un éclair fendit alors le sol en deux et la précipita sous terre dans un gouffre d'une profondeur insondable : l'abîme de la Maramoye. On dit que, le jour où la sorcière tentera de se libérer des profondeurs obscures de sa prison souterraine, l'éléphant de pierre ou Roucas Traoucas, sortira de sa torpeur pour la piétiner et la renvoyer dans les ténèbres.





« MOUNTAGNO SACRADO, TERRO DE PROUVENÇO »

Nazareth · 2219 CD80 · Route de Nans
83640 Plan d'Aups Sainte-Baume

04 42 72 35 22 · benoit.milan@pnr-saintebaume.fr
www.pnr-saintebaume.fr

